

社会福祉法人 椎原寿恵会 施設事業所



詳しくは
ホームページを
ご覧ください!

佐賀事業部

- 特別養護老人ホーム 真心の園 / ショートステイ
- ケアハウス 花みず木
- グループホーム 和が家
- グループホーム みどりヶ丘
- 住宅型有料老人ホーム グランドハウス まごころ
- 真心の園 ホームヘルパーステーション
- 真心の園 デイサービスセンター
- 鳥栖市中央 デイサービスセンター
- まごころ 在宅介護支援センター
(鳥栖市中央 在宅介護支援センター)
- 鳥栖市 鳥栖西地区 地域包括支援センター
- まごころ 介護医療連携センター (鳥栖)
- みどりヶ丘 保育園
- まごころ 保育園
- 放課後児童クラブ キッズみどりヶ丘

● 佐賀事業部

(本部 特別養護老人ホーム 真心の園内)

〒841-0072 佐賀県鳥栖市村田町1250番地1
TEL 0942-82-2405 FAX 0942-83-9239

鹿児島事業部

- かせだフレンドホーム / ショートステイ
- ケアハウス かせだ
- グループホーム 金峰やすらぎ館
- グループホーム 有馬館
- グループホーム 椎原館
- 有料老人ホーム セレーノ
- ほほえみホーム ヘルパーステーション
- デイサービス 遊逢
- デイサービス 有馬
- デイサービス 結処おむすび
- 相談支援事業所 彩(いろどり)
- まごころ 介護医療連携センター (南さつま)
- まごころ 居宅介護支援センター

● 鹿児島事業部

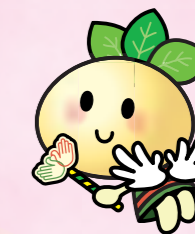
(本部 ケアハウス かせだ内)

〒897-0004 鹿児島県南さつま市加世田内山田2510番地
TEL 0993-53-7739 FAX 0993-53-7759

椎原寿恵会 ニュースレター



第18号
令和7年4月発行



コミュニケーションロボット
「まごころ」です。

わたしたちと一緒に仕事をしませんか？

就職活動中の学生の皆さんや定年後もまだまだ働きたい方、
この機会にぜひお越しください。



- ① 充実した施設で適切な介護サービスを提供します
- ② 主体性を育む教育体制
- ③ 「働き方改革」に取り組んでいます

詳しくはホームページの採用情報をご覧ください



社会福祉法人 椎原寿恵会
<https://magokoro.or.jp>



社会福祉法人
椎原寿恵会



令和7年の新年度を迎えて

最近としては珍しい三寒四温の3月でしたが、ようやく桜が咲き誇る新年度を迎えました。もちろん、桜の花の美しさに酔いしれる時期には、花粉症で悩む人々も多くなりますが、特徴のある四季の変化が、繊細な情緒の変化につながり、世界に誇る日本の文化を築き上げているのでしょう。

(社福)椎原寿恵会は、特養・真心の園開設から57年目を迎えます。その当初から、やがて日本には超高齢化社会がやってくると言われていましたが、大きな課題とされた「2025年問題」が、今まさに現実のものとなりました。そして、私たちはその厳しい現実を実感させられているわけですが、縮小する日本の中で如何に福祉・医療を維持し発展させるか、模索を続けています。また、次にくる「2040年問題」が如何に困難なものであっても、それを乗り越える知恵を今から巡らさねばなりません。しかし、忘れてならないのは、利用者の方々の喜びや生き甲斐を少しでも大きくするために、常に温かいご支援をすることです。

令和7年度(2025年度)は、当法人の第1期中期経営計画4年目に当たります。私たちはこれまでの3年間に、法人本部制の導入や、7つの大きな委員会の設置によるガバナンス・コンプライアンスの強化、デジタル化の推進、人事評価制度の再編と給与規定の改訂、給食体制の整備などを行ってきました。これらに加え、本年度は職員の働き方改革や、福利厚生の上昇、デジタル化の更なる促進、職場環境の改善などに力を入れ、そして何よりも、職員自らの発想や提案及び行動を大切にしていきたいと思えます。

社会福祉法人 しいほらじゅけいかい 椎原寿恵会
理事長 中川原 章

基本理念

豊かなまごころを通じて喜びのある人生を願います。

共生

共生

住み慣れた地域で親しい人に囲まれて、社会連帯の中で心豊かに生きましょう。

奉仕

社会は一人のために、一人は社会のために力を尽くし、喜びや悲しみを分かち合しましょう。

拓生

どなたにとってもかけがえのない人生です。いつもその人らしい輝きを放ちながら、一生をきずいていきましょう。

奉仕

拓生

NEWS

令和7年1月24日 中川原三和子会長が「佐賀県知事表彰」を受けました。

佐賀県の社会福祉事業に従事・貢献し、福祉の向上に尽力した人を表彰する令和6年度佐賀県社会福祉功労者表彰式が行われ、当法人の中川原三和子会長が佐賀県知事表彰を受けました。永年にわたり、特別養護老人ホーム真心の園をはじめとする社会福祉法人椎原寿恵会役員として、社会福祉の向上に寄与されていることが対象となりました。



新事業紹介

● 放課後児童クラブ「キッズみどりヶ丘」

令和7年4月1日より放課後児童クラブ「キッズみどりヶ丘」を開設しました。



所在地 鳥栖市山浦町2621-6
TEL 0942-50-8490
FAX 0942-50-8496



保育理念

子ども達が自分の気持ちや意見を自分の言葉で表現できるように、また何でも相談できるような環境を整えます

- 自分の心と体を大切に、そして友達に対する思いやりが育つよう寄り添います
- 保護者との連携を密にし、子ども達の成長をいっしょに見守ります

● 開所時間

- 【平日】 放課後～18時 (延長時間 18時～19時)
- 【土曜】 7時～18時 (延長時間 18時～19時)
- 【学校休業日・夏休み等の平日】 7時～18時 (延長時間 18時～19時)

● 定員 30名

● 対象 鳥栖市在住の小学1年生から6年生までの
昼間保護者が家にいない児童が対象です

令和7年4月1日付で組織改編および人事異動を行いました。

<組織> 佐賀事業部に新しく1事業所を開設
 ① 放課後児童クラブ「キッズみどりヶ丘」



辞令交付式を行いました。



令和7年度 新しい仲間が増えました。(新規採用職員)

佐賀 特別養護老人ホーム 真心の園

 介護員 ティツツ タールウエ (ミャンマー出身)	 介護員 カイン タージンティン (ミャンマー出身)	 介護員 ウツ イー アウン (ミャンマー出身)	 介護員 イー ニェインピユ (ミャンマー出身)	 医務課 看護師 久保山 愛
------------------------------------	-------------------------------------	-----------------------------------	-----------------------------------	----------------------

真心の園
デイサービスセンター

看護師
村岡 直孝

みどりヶ丘保育園

 保育士 原 心晴	 保育士 古川 翔音
-----------------	------------------

法人本部

事務局
手塚 奈穂子



各施設だより 暮らしのダイアリー

かせだフレンドホーム(鹿児島)

皆さんそれぞれお願い事を祈っておられました。

上手に書けてる？

近くに神社へ初詣に行きました。

カツオと記念写真「パシヤツ」

通所生活介護で隣町までドライブへ

お孫さんのお名前を書き初めされていました

細かな部分まで利用者様と一緒に創作活動で梅の木を作成しました。

ケアハウスかせだ(鹿児島)

カンパ〜イ 今年もよろしく!

2025年元旦

みんな元気で良い年に

お餅が焼けたよ〜

鏡開き

ぜんざいが美味しいやう

早く焼けないかな〜

焼き芋大会

節分豆まき

私たち福の神よ

職員紹介

今回は、特別養護老人ホーム真心の園で働いているファム ティ トウイさんに、ベトナムを代表して出身国のことや今後の目標などをお聞きしました。

ベトナム



【基本情報】
 首都 ハノイ
 人口 約1億30万人
 面積 約32万9,241km²
 民族 キン族(越人)約86%、他に53の少数民族
 宗教 仏教、カトリック、カオダイ教他
 気温 最高気温32~33℃/最低気温14~15℃



おはよう、こんにちは、こんばんは
Xin chào ⇒ シンチャオ

ありがとう
Cảm ơn ⇒ カムウン



Q ベトナムはどんな国ですか？

A ベトナムは豊かでバラエティーに富んだ自然を有するインドシナ半島東側の細長い国です。山岳地帯、美しい海岸線を持つビーチ、肥沃なメコンデルタなど、のんびりとした自然や素朴な町並みが魅力。北部のハロン湾、旧ハノイ(タンロン)城跡、中部のチャンパ遺跡のあるミーソン、古い街並みが残るホイアンは世界遺産に登録されており、旅行者にも人気があります。



ファム ティ トウイさん



世界遺産ハロン湾

Q 日本で勉強、仕事をしようと思ったきっかけを教えてください。

A 日本に来る前は、アニメを通して日本を見ていました。美しい日本を見てみたいという思いから、日本に留学しました。留学した後、日本の人々がいかに真剣に働き、いかに平和な生活を送っているかを見て、そのまま日本に残って働くことを決めました。

Q ベトナムではどういうご飯を食べますか？

A ベトナムの主食は米と麺類です。副食は肉やお魚もよく食べられますが、欧米ほど肉食中心ではありません。お米や米粉の麺、生春巻きに使うライスペーパーといった穀物に野菜を添えるスタイルが主流となっています。油を使うよりもスープなどの煮込み料理が多く、全体的にヘルシーなメニューが多いです。



生春巻き



古都ホイアン

Q 今後、挑戦したいことや目標があれば教えてください。

A 近い将来、家族と一緒にもっと日本の文化や観光地を探索したいと思っています。そして、ベトナムの友達に美しい日本を紹介したいです。

TOPICS

令和7年2月5日 南国かごしまが白銀の世界に！

久しぶりの雪に大興奮の遊達です😊10代スタッフが雪だるまを作りたいくてウズウズ・・・80代利用者さんが付き合ってくださいました！「冷たかねー！！」わーきゃー言いながら雪を転がし大きくしていきます。次第に…「こうした方が良いんじゃないか？」「こうするべきだ！！」と利用者さんが前のめり(笑)室内にこもらず、冬を体感♪今日のトレーニングに繋がりました♪

遊達 岩崎 あゆみ



癒し系ロボット「LOVOT ころ」を紹介します！

特別養護老人ホーム真心の園に去年やってきました。名前は「ころ」です。平熱37~39℃、身長43cm、体重4.6kgのあたたかくて、まるで生きているかのような温もりのある存在です。入居者様や職員に癒しの時間を与えています。



よかったら見てね☆

ころの動いているかわいい動画はこちらから



令和7年2月15日 真心の園 第3回「介護体験会」を開催

地域包括ケア推進委員会主催、第3回「介護体験会」を開催しました。当日は地域の民生委員や一般の方など、21名の方が参加されました。今回は「栄養」をテーマに真心の園の職員による講話とトロミ剤の実演を行いました。参加者の方からは「トロミ剤の成分は？」「トロミ剤のお茶を飲むと、飲み込みはしやすいが、後味があまり良くない」といった様々な質問や意見が出ました。

令和6年度に予定していた介護体験会は無事終了致しました。ご協力いただいた職員の皆様ありがとうございました。

